

W.A. Mozart Eine Kleine Nachtmusik KV 525 deel 4 (rondo)

Algemeen

Dit bekende werk is een van Mozarts "greatest hits".

De titel verwijst naar het "entertainment" karakter van het werk. Het had ook een Serenade genoemd kunnen worden.

De vier delen tezamen laten de indeling van de (latere) klassieke symfonie/sonate zien:

- Allegro
- Romanze (Andante)
- Menuetto
- Rondo (Allegro)

De sfeer van het werk is over het algemeen lichtvoetig, elegant, niet diepgravend of dramatisch zoals bij de grotere symfonieën.

Rondo

Het vierde deel van dit werk is een typische rijvorm met rondo-kenmerken.

Het rondo hanteert een zeer oud vormprincipe; een aaneenschakeling van delen waarbij er één als een refrein optreedt.

In de loop van de geschiedenis komen diverse schema's tot ontwikkeling.¹

De meest simpele vorm kent het volgende schema: A-B-A-C-A-D-A.... (wordt ook wel Italiaans rondo genoemd)

Lully introduceerde het rondo met twee coupletten; Frans rondo. Dit was rond 1750 de standaard in Europa. In de 17e en 18e eeuw zien we een verspreiding vanuit Frankrijk naar de rest van Europa. Daarna ontwikkelt het rondo zich door in de laat klassieke werken, waarvan een specifieke vorm het sonate-rondo is, met het schema A-B-A-C-A-B-A, waarbij C vaak doorwerkingskenmerken heeft. Ook in de 19e en 20e eeuw worden nog steeds rondovormen gecomponeerd (Schubert, Chopin, Schumann, R. Strauss, Bartók etc.).

Rondo uit KV 525

Er is zoals te verwachten sprake van veel herhalingen. Ook zijn er enkele verrassende (harmonische) gebeurtenissen die doen denken aan de sonatevorm.

Leg de partituur met aantekeningen naast dit document.

Thematiek

Er zijn twee duidelijke afgeronde melodische zinnen die we kunnen etiketteren als thema. Beide worden gepresenteerd in een 4 + 4 maten constructie.

Thema 1 (A) direct aan het begin maat 1 t/m 8. (Toonsoort G majeur).



gevolgd door een g uiteraard.

Thema 1 is opmatig en heeft een voorzin-nazin structuur (4+4).

¹ Zie voor een uitgebreid overzicht het artikel Rondo in Oxford Music Online (Grove).

Thema 2 (B), maat 16 t/m 24 (Toonsoort D majeur), kent geen opmaat en wijkt in de tweede helft uit naar de dominant van D (=A). Deze

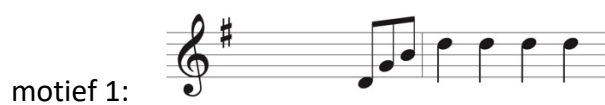


De volgende 8 maten cirkelen rondom A (7) en bereiden A' voor, nu in D majeur. Als deze thema's terugkeren kennen ze meestal een veranderde voortzetting; soms wordt het tweede segment verlengd door de uiteindelijke cadensformule uit te stellen².

Verbindende segmenten

Thema 1 en thema 2 worden verbonden door een **overgang (transition)** die een modulatie naar D majeur tot stand brengt; in maat 14 en 15 zien we de plagale cadens gebruikt worden als tijdelijke afsluiting.

Naast de twee genoemde thema's wordt gebruikt gemaakt van verbindende segmenten/bruggetjes die gebruik maken van de volgende motieven:



motief 3: (maat 24 e.v.)

Bij deze verbindende segmenten kan het gaan om cadenspatronen, sequenzen, imitaties, uitgecomponeerde harmonieën.³ De groepering van maten is (bijna) altijd in evenwicht.⁴

Vormverloop

||: A :| |overgang⁵ - B - afsluiting⁶/opstapje - A' (verlengd⁷) - bruggetje met motief 1 in sequens - :| |: SURPRISE! unisono motief d-f#-a-c-Eb(!) - A'' (in Eb majeur) verlengd -

² bijvoorbeeld in A' vanaf maat 32 m.o.

³ In het coda bijvoorbeeld wordt in de laatste 10 maten alleen de drieklank van G majeur gebruikt.

⁴ groepering van maten in de partituur onderaan het systeem weergegeven

⁵ eigen motief (motief 2) met drieklanksbreking (m. 9)

⁶ stapsgewijs dalende kwintmotief (motief 3) (m. 24); sequens, imitatie en omkering, harmonisch wordt A benadrukt als dominant van A' (32 m.o.) dit keer in D majeur.

⁷ twee keer een volledige cadens

modulerende akkoordreeks⁸ - B' (in G majeur) verlengd/opstapje naar - A (G majeur) - verlengd met cadensformules en terugleiding naar :||

Coda unisono d-f#-a-c - A (vz-nz) gevolg door cadensformules, motief 1 in bas. Alles draait om definitieve bevestiging van G majeur. Volledige cadens in 144-146, 152-154, laatste 10 maten alleen een G majeurendrieklank.

Letterschema

measure	1	9	16	24	32	49	57	59							
	: A :	trans B	concl/bridge	A'	bridge :	: surprise!	A''	mod. chord seq.	B'	bridge	A	concl. :	CODA	A	conclusions
Key	G		D		D			Eb		G		G			G

Tonaliteit

De volgende toonsoorten worden gebruikt: G majeur, D majeur, Es majeur(!)⁹.

Textuurkenmerken

Opvallend zijn de unisono momenten (*f*) in maat 57 m.o., 123 m.o. en 129 m.o. met gebruikmaking van het eerste motief van thema 1.

Daarnaast uiteraard verwerkingstechnieken als sequens, imitatie, omkering.

⁸ het surprise-effect juist op dit moment doet denken aan de start van een doorwerking die vaak begint met een verrassende harmonische wending. Ook het uitsluitend harmonische karakter van deze akkoordenreeks met chromatiek vinden we ook in de modulerende passages van doorwerkingen. Deze reeks leidt terug naar G majeur

⁹ Qua locatie in de kwintencirkel een plotselinge verschuiving van kruisen- naar mollen-toonsoort (5 stappen).